

**Štátna ochrana prírody Slovenskej republiky
Správa slovenských jaskýň, Liptovský Mikuláš**

**PROGRAM ZÁCHRANY
Divínska hradná jaskyňa**

Spracoval: Igor Balciar, Ing. Peter Gažík

Liptovský Mikuláš, 2016

1. Súčasný stav prírodnej pamiatky

1.1. Vyhodnotenie doterajšej ochrany chráneného územia

1.1.1. Východiskové údaje

a) Základné údaje

Podľa § 24 zákona o ochrane prírody a krajiny č. 543/2002 Z. z. (ďalej len „zákon“) sú všetky jaskyne na území Slovenska prírodné pamiatky. V jaskyniach platia osobitné zákazové ustanovenia, ktoré určuje § 24 ods. 4 a 5 zákona. Všetky jaskyne sú podľa Ústavy Slovenskej republiky vo vlastníctve štátu a Štátna ochrana prírody, Správa slovenských jaskýň ako odborná organizácia Ministerstva životného prostredia SR zabezpečuje starostlivosť a ochranu jaskýň na celom území Slovenskej republiky.

Divínska hradná jaskyňa (RCIS 7008) – sa nachádza v Revúckej vrchovine v podcelku Cinobanské predhorie, v severozápadnej časti Tuhárskeho krasu. Predstavuje vertikálno-horizontálnu jaskyňu vytvorenú v pestrých doskovitých kryštalickejších vápencoch (tuhárskom mramore) veporika. Jaskyňa sa nachádza v areáli Národnej kultúrnej pamiatky Divínsky hrad. Dĺžka polygónového ťahu je 105,7 m a denivelácia 13,4 m.

b) Podmienky ochrany

V zmysle § 24 ods. 4 zákona je **zakázaná činnosť** uvedená v bodoch nasledovne:

- a) vstúpiť alebo inak preniknúť do nej; zákaz sa nevzťahuje na vstup alebo iný prienik v súvislosti s výkonom štátneho dozoru alebo inej kontrolnej činnosti, s výkonom činnosti spojenej so zabezpečovaním odbornej starostlivosti o jaskyňu a jej ekosystémy, ak túto činnosť vykonáva alebo obstaráva organizácia ochrany prírody, na vstup do sprístupnenej jaskyne podľa odseku 15 a na vstup do verejnosti voľne prístupnej jaskyne podľa odseku 18,
- b) poškodzovať a ničiť chemickú a mechanickú výplň jaskyne, biotopy živočíchov a ostatné zložky a prvky jaskynného ekosystému,
- c) zbierať nerasty a skameneliny, archeologické nálezy, paleoantropologické nálezy a ich časti, chytať alebo usmrtiť živočíchy,
- d) vykonávať činnosť meniacu stav vodných tokov, jazier a miest presakovania zrážkových vôd,
- e) vykonávať technické geologické práce, banskú činnosť a činnosť vykonávanú banským spôsobom,
- f) skladovať alebo vyrábať priemyselné výrobky, poľnohospodárske produkty a iné materiály,
- g) táboriť, bivakovať alebo zakladať oheň,
- h) vpustiť alebo ustajniť hospodárske zvieratá alebo domáce zvieratá,
- i) organizovať telovýchovné, športové alebo kultúrno-výchovné podujatie, ako aj iné spoločenské podujatie prístupné verejnosti,
- j) znečisťovať podzemné priestory,
- k) rušiť pokoj a ticho,
- l) umiestniť stavbu,
- m) umiestniť reklamné alebo propagačné zariadenie, informačnú tabuľu neslúžiacu na ochranu jaskyne alebo robiť reklamu na vstup do neprístupnej jaskyne.

V zmysle § 24 ods. 5 zákona v jaskyni sa **súhlas** orgánu ochrany prírody vyžaduje na:

- a) zriadenie výskumnej stacionárnej stanice alebo výskumnej plochy,

- b) sprístupnenie a prevádzkovanie jaskyne alebo jej časti na kultúrno-výchovné účely, liečebné účely a na iné verejné sprístupnenie (ďalej len „sprístupnenie jaskyne“),
- c) vykonávanie prípravy alebo výcviku a s nimi súvisiacich činností ozbrojenými zbraňami, ozbrojenými silami, v oblasti civilnej ochrany, Hasičským a záchranným zborom, horskou službou alebo zložkami integrovaného záchranného systému,
- d) inštaláciu alebo použitie zariadenia na svetelné a hlukové efekty, najmä na ohňostroj, laserové zariadenie, intenzívny svetelný zdroj, reprodukovanosť hudbu,
- e) nakrúcanie filmu.

V zmysle § 24 ods. 9 zákona je **zakázaná činnosť** v ochrannom pásme jaskyne uvedená v bodoch nasledovne:

- a) vykonávať činnosti uvedené v § 24 ods. 4 písm. d) až f) a l) zákona,
- b) vykonávať pozemnú a leteckú aplikáciu chemických látok a hnojív najmä pesticídov, herbicídov, toxických látok, priemyselných hnojív a silážnych štiav pri poľnohospodárskej lesohospodárskej a inej činnosti,
- c) ustajniť hospodárske zvieratá alebo umiestniť košiar,
- d) ťažiť drevnú hmotu holorubným hospodárskym spôsobom,
- e) zakladať oheň mimo uzavretých stavieb.

V zmysle ods. 10 § 24 zákona v ochrannom pásme jaskyne sa **súhlas** orgánu ochrany prírody vyžaduje na:

- a) vykonávanie činností uvedených v § 24 ods. 5 písm. c) zákona,
- b) vypúšťanie vodnej nádrže alebo rybníka,
- c) umiestnenie zariadenia na vodnom toku alebo na inej vodnej ploche neslúžiaceho správe vodného toku,
- d) likvidáciu geologického diela alebo geologického objektu,
- e) výstavbu lesnej cesty alebo zväžnice,
- f) rozorávanie existujúcich trvalých trávnych porastov,
- g) táborenie, vykonávanie horolezeckých, skalolezeckých výstupov alebo skialpinizmu,
- h) vjazd a státie motorového vozidla alebo záprahového vozidla na pozemky za hranicami zastavaného územia obce mimo diaľnice, cesty, miestnej komunikácie a parkoviska; § 13 ods. 3 zákona platí rovnako,
- i) organizovanie telovýchovného, športového alebo kultúrno-výchovného podujatia, ako aj iného verejnosti prístupného spoločenského podujatia.

Výnimky z podmienok ochrany:

Divínska hradná jaskyňa patrila v čase jej objavu do pôsobnosti Oblastnej speleologickej skupiny Rimavská Sobota, avšak t. č. nie je v platnosti žiadne rozhodnutie, ktoré upravuje podmienky jej výskumu a prieskumu.

c) Charakteristika prírodných hodnôt

Z **geologického** hľadiska sa jaskyňa vytvorila v tmavosivom a červenkastom prúžkovanom, doskovitom až laminovanom kryštalickom vápenci (tuhárskom mramore) veporika veku stredný až vrchný trias. Strmo uložené vápence sú tektonicky silne porušené, čo ovplyvňovalo aj rozširovanie podzemných priestorov a vznik častých závalov. Dôvodom vysokej tektonickej porušenosti vápencov je blízkosť divínsko-muránskeho zlomu. Podľa **geomorfologického** členenia Slovenska predmetná jaskyňa patrí v rámci geomorfologickej oblasti Slovenské rudohorie do celku Revúcka vrchovina a do podcelku Cinobanské predhorie.

Biospeleologický výskum jaskyne doposiaľ realizovaný nebol. Územie Tuhárskeho krasu môže byť perspektívne z hľadiska výskytu špecializovaných jaskynných foriem, keďže sa jedná o izolovaný krasový ostrov. V jaskyni bolo zaznamenaných niekoľko zimujúcich jedincov podkovára malého.

Z **archeologického** hľadiska bola v jaskyni nájdená keramika zo 14.–18. storočia.

1.1.2. Časový prehľad vykonaných opatrení

V novembri 2012 začal F. Radinger so spolupracovníkmi sondovať v malej priehlbine na dolnom hrade a po odstránení balvanov sa čoskoro odkryli voľné priestory novej, tzv. Divínskej hradnej jaskyne. Keďže jaskyňa sa nachádza priamo v Národnej kultúrnej pamiatke Divínsky hrad a bolo potrebné zabezpečiť jej ochranu v spolupráci s pracovníkmi pamiatkového úradu, prieskumu sa zúčastnili aj pracovníci Správy slovenských jaskýň. Objavené úseky sme zamerali dňa 4. 12. 2012. Ďalšiu prieskumnú akciu jaskyniari organizovali 13. júla 2013, keď sa im v juhozápadnej časti 3 m hlbokaj vstupnej priepasti podarilo rozšíriť malú štrbinu a preniknúť do ďalších podzemných priestorov. Novoobjavené priestory zamerali dňa 23. 8. 2013, čím celková dĺžka Divínskej hradnej jaskyne vzrástla na 105,7 m s hĺbkou 13,4 m. Na základe požiadavky SSJ bolo 28. 10. 2014 vykonané pracovné rokovanie ohľadom uzatvorenia jaskyne s pracovníkmi Pamiatkového úradu v Lučenci a s firmou Geobam v zastúpení s Ing. Jozefom Thuróczym, ktorý bol poverený vypracovaním návrhu stabilizácie vchodu jaskyne a rozpočtu.

1.1.3. Zhodnotenie súčasného stavu

Divníska hradná jaskyňa sa nachádza v areáli Národnej kultúrnej pamiatky Divínsky hrad, ktorú denne navštevuje vyšší počet návštevníkov. Toho času je jaskyňa ohradená provizórnym oplotením, ktoré nezabezpečuje jej dostatočnú ochranu. Niekoľko dní po objave do jaskyne vnikol neznámy páchatel' a v jej úvodnej časti poškodil sintrovú výzdobu. Vstup do jaskyne tvorí 4 m hlboká priepasť, ktorej steny sú silne narušené a nestabilné a voľný prístup do nej predstavuje riziko vzniku úrazu. Z dôvodov ochrany jaskyne a tiež návštevníkov NKP Divínsky hrad je potrebné vstupnú priepasť zastabilizovať a uzatvoriť. Pracovníci SSJ v spolupráci s pamiatkovým úradom určili podmienky uzatvorenia jaskyne na základe ktorých firma Geobam vypracovala návrh stabilizácie vchodu a rozpočtu.

1.2. Faktory a príčiny ohrozenia chráneného územia

Z hľadiska frekventovanej návštevnosti NKP hrad Divín je riziko ohrozenia jaskyne vysoké. Turistov a návštevníkov hradu láka nápadný otvor vstupnej priepasti a i napriek provizórnej zátarase a písomnému upozorneniu o zákaze vstupu ho mnohí ignorujú. Niekoľko dní po objave bolo zaregistrované poškodenie sintrovej výzdoby v blízkosti vchodu.

1.3. Zhodnotenie vzťahu k územno-plánovacej dokumentácii regiónu a k dotknutým obciam

Územno-plánovacia dokumentácia pre obec Divín nie je v rozpore s predkladaným programom záchrany.

2. Opatrenia na odstránenie príčin ohrozenia

2.1. V oblasti legislatívy

Jaskyňa sa nachádza na území NKP Divínsky hrad. Jaskyňa je prírodnou pamiatkou. Dosiaľ neboli prijaté žiadne opatrenia na odstránenie príčin jej ohrozenia.

2.2. V oblasti praktickej starostlivosti

Kvôli ochrane jaskyne a bezpečnosti návštevníkov NKP Divínskeho hradu navrhujeme stabilizovať vstupnú priepasť jaskyne a v jej vchode osadiť mrežový uzáver. Na terénnej obhliadke SSJ v spolupráci s pamiatkovým úradom a firmou Geobam sa zúčastnené organizácie dohodli na postupe stabilizácie a uzatvorenia jaskyne, v ktorom vymedzili nasledovné podmienky požadovaných prác:

- K zabezpečeniu vstupu požiadať KPU Banská Bystrica o vydanie rozhodnutia k zámeru.
- Po vydaní rozhodnutia spracovať dokumentáciu zabezpečenia vstupu, ktorá bude odsúhlasená KPU BB záväzným stanoviskom.
- Vstup do jaskynných priestorov riešiť vzhľadom na polohu (priestor hradného areálu).
- Vylučuje sa použitie liatych monolitických železobetónových konštrukcií, ktoré by boli viditeľné. Preferujeme využitie lícovaného kamenného riadkového muriva, ktoré bude z vnútornej strany vystužené železobetónom, prekotvené do kompaktného skalného masívu s dôrazom na podchytenie existujúcej obnaženej základovej škáry.
- Prekrytie vstupu riešiť kovovou mrežou, vylučuje sa použitie roxorů a jednoduchých stavbárskych profilov.

2.3. V oblasti monitoringu

Po vykonaných opatreniach zo strany Správy slovenských jaskýň a to najmä v oblasti praktickej starostlivosti a monitoringu je predpoklad, že v budúcnosti dôjde k zlepšeniu ochrany Divínskej hradnej jaskyne. Navrhujeme v dvojročnom trvaní monitorovať Divínsku hradnú jaskyňu 1-krát mesačne členom speleologickej strážnej služby so zreteľom na stav uzáveru a biotopov v jaskyni.

2.4. V oblasti výchovy a spolupráce s verejnosťou

Je potrebné oboznámiť verejnosť o hodnotách a zraniteľnosti tejto jaskyne. Túto činnosť môžu vykonávať odborní pracovníci Štátnej ochrany prírody ako aj členovia speleologickej strážnej služby. Taktiež je vhodné osadiť v blízkosti jaskyne informačnú tabuľu o hodnotách a ochrane jaskyne.

2.5. Harmonogram opatrení (termíny, náklady a zodpovednosť za realizáciu)

Lokalita č.:	Názov:	Typ opatrenia:	Finančná čiastka a zdroj:	Rok realizácie:	Zodpovedná organizácia:	Poznámka:
1	Divínska hradná jaskyňa (Revúcka vrchovina)	1. Stabilizácia vchodu jaskyne, výroba a osadenie uzáveru	5000,- €	2018-2020	ŠOP SR-SSJ	

3. Záverečné údaje

3.1. Použité podklady a zdroje informácií

- Zákon o ochrane prírody a krajiny č. 543/2002 Z. z.

GAÁL, L., 2016: Jaskyne Divínskeho hradného vrchu. Aragonit, v tlači.

THURÓCZY, J., 2016: Divínska hradná jaskyňa – situačné zameranie okolia jaskyne a návrh technických opatrení na zabezpečenie vstupnej priepasti, Geobam, Košice, 2015

RADINGER, F., 2014: Tajomstvá podzemia pod hradom Divín, 1. časť, spravodaj SSS, 1, 58–61

RADINGER, F., 2014: Tajomstvá podzemia pod hradom Divín, 2. časť, spravodaj SSS, 2, 16–18

Jaskyne sú vo vlastníctve Slovenskej republiky a spravuje ich Štátna ochrana prírody, Správa slovenských jaskýň v Liptovskom Mikuláši. Vchod do Divínskej hradnej jaskyne sa nachádza v katastrálnom území obce Divín na pozemku KN C par. č. 975/1, druh pozemku – zastavané plochy a nádvorcia, LV 936, vlastník Obec Divín.

4. Prílohy

4.1. Mapa lokalizácie

(príloha)

4.2. Prehľad foriem vlastníctva podľa druhov pozemkov

(príloha)

4.3. Mapa jaskyne

Divínska hradná jaskyňa

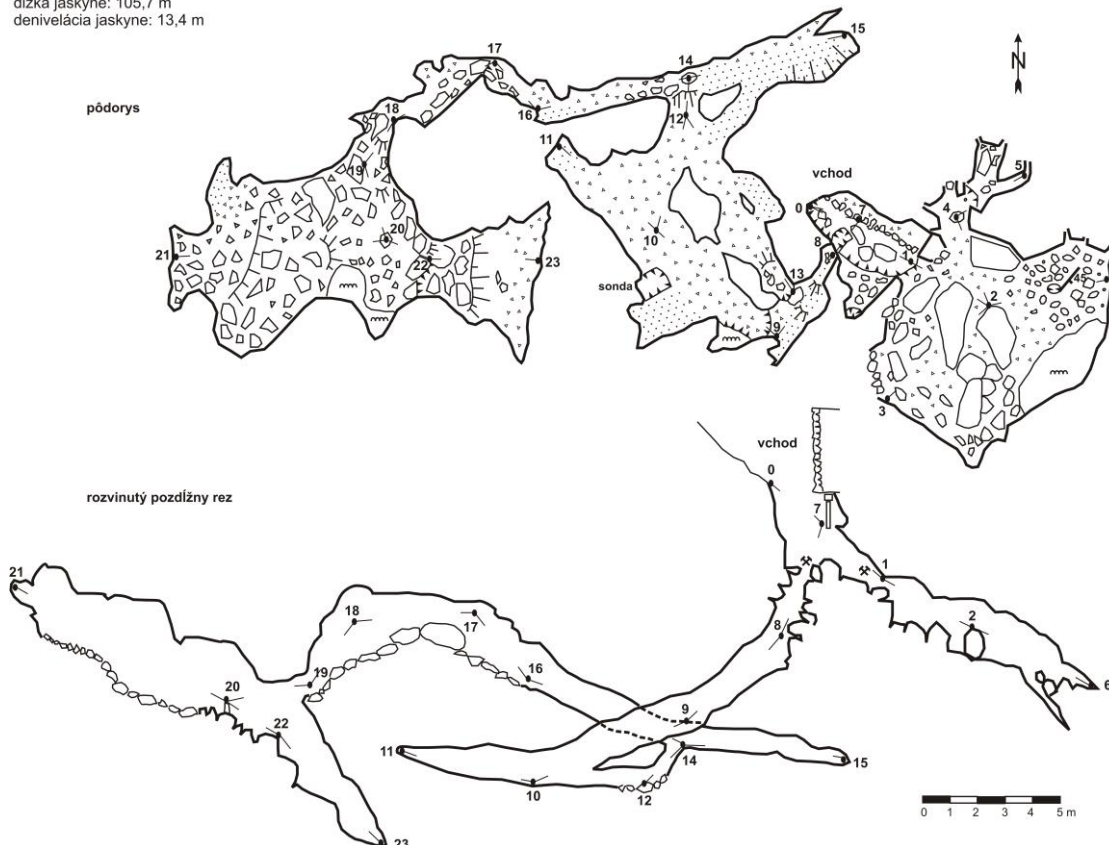
Revúcka vrchovina, Tuhársky kras

zamerali: 4. 12. 2012 L. Gaál, F. Radinger, (geologický kompas, pásmo) - m. b. 0 - 6

23. 8. 2013 I. Balciar, L. Gaál, M. Ternák (geologický kompas, pásmo, disto) - m. b. 7 - 23

dĺžka jaskyne: 105,7 m

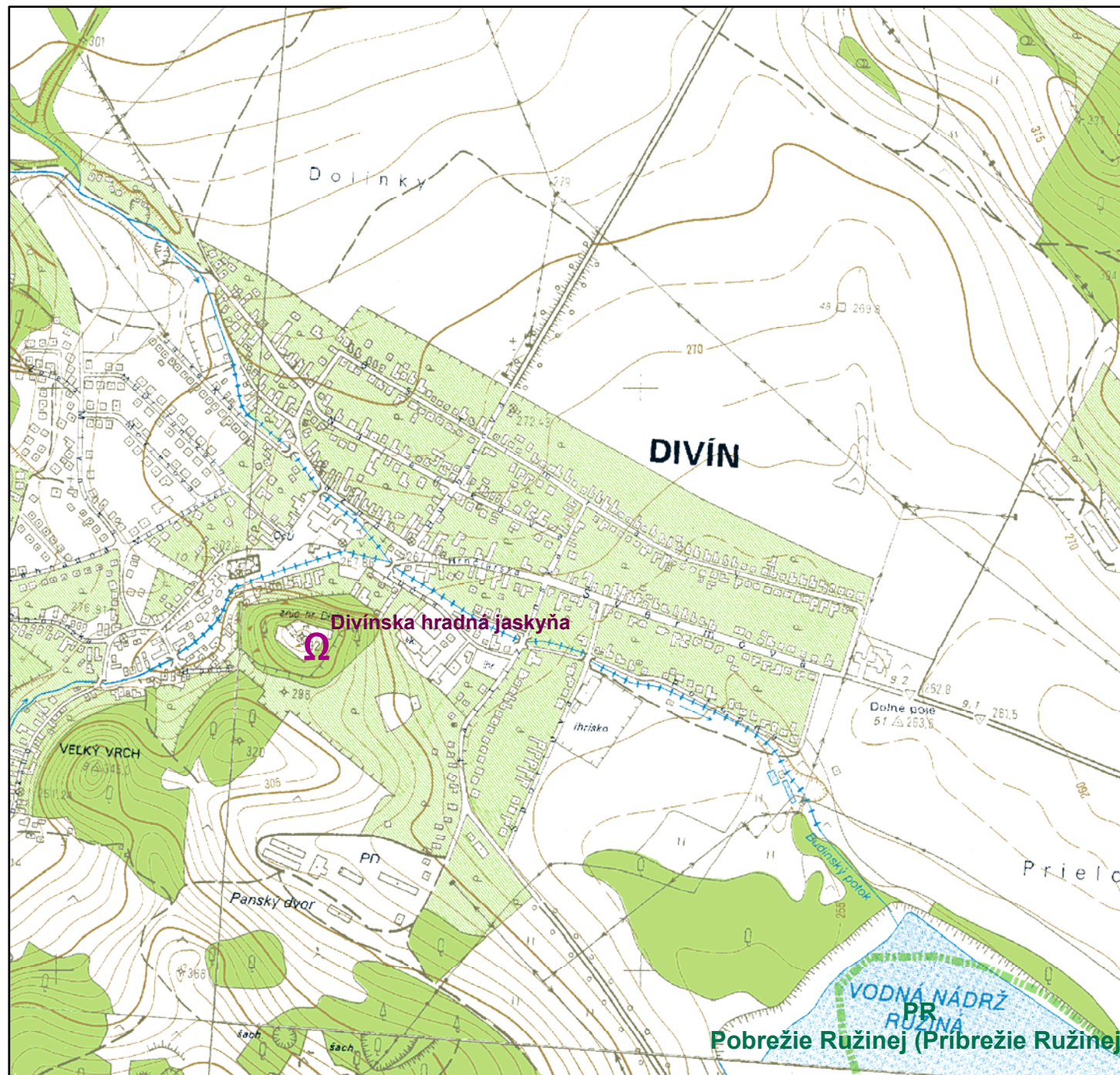
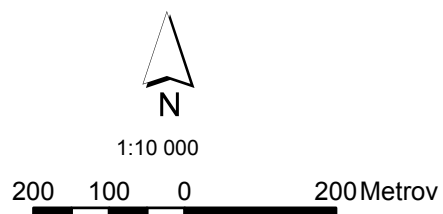
denivelácia jaskyne: 13,4 m



Mapa lokalizácie prírodnej pamiatky Divínska hradná jaskyňa

Legenda

-  jaskyňa
-  MCHU



Divinská hradná jaskyňa

