

KTO A KEDY OBJAVIL JASKYŇU DRINY?

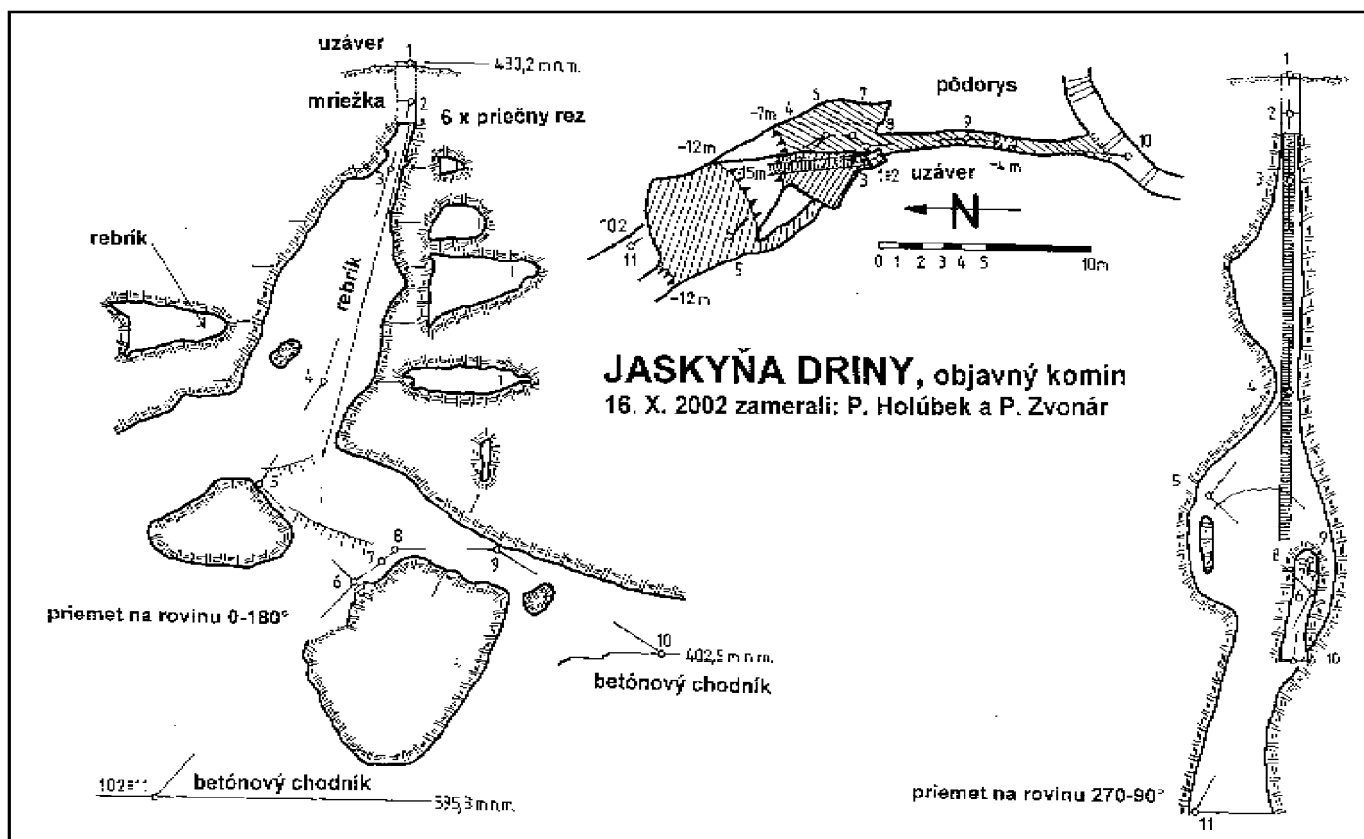
František Bernadovič – Peter Zvonár

V časopise Aragonit č. 7 je uverejnený príspevok významného slovenského speleohistorika Marcela Lalkoviča s názvom Objav jaskyne Driny vo svetle dnešných poznatkov. Uvedené sú v ňom viaceré nové údaje a informácie, z ktorých autor vydedukoval a následne dospel k záveru, že jaskyňa Driny nebola objavená v roku 1929, ale v roku 1930 pod taktovkou četníckeho strážmajstra Jána Prúdika zo Smoleníc. Bol to vraj on, ktorý objaviteľom jaskyne Jánovi Baničovi a Imrichovi Vajsáblovi v tom istom roku ukázal závrťový komín na Drinách. Tento svoj názor prezentoval autor už predtým aj v časopise Slovenského múzea ochrany prírody a jaskyniarstva v Liptovskom Mikuláši Sinter č. 8/2000 v príspevku pod názvom Na okraj nejestvujúceho výročia. Nemáme záujem znevažovať jeho snahu, ale do správneho svetla postaviť okolnosti, ktoré viedli k objaveniu jaskyne Driny. Ak sme sa rozhodli na tieto články zareagovať a vyjadriť náš názor k danej problematike, je to v prvom rade preto, že táto verzia objavenia jaskyne Driny v roku 1930 sa ocitla aj v novovydanej brožúre o jaskyni. Pamätná tabuľa, ktorá je osadená na skalnej stene pri vchode do jaskyne, však hlása, že to bolo v júli 1929, a tak tu dochádza k dezinformovaniu návštevníkov. Ďalším dôvodom je skutočnosť, že po opakovanom preštudovaní a posúdení obsahu vyššie uvedených príspevkov M. Lalkoviča, v konfrontácii s publikovanými informáciami a údajmi v prácach iného autora – Štefana Jastrabíka, sa nám javí ním prezentovaná verzia objavenia jaskyne Driny v roku 1929 realistickejšia a vierohodnejšia.

Keď začiatkom roku 1968 jaskyňu Driny, ktorá sa vtedy nachádzala vo veľmi zlom technicko-prevádzkovom stave, prevzalo pod svoju správu Západoslovenské múzeum v Trnave, zaradilo medzi prioritné úlohy aj potrebu objasnenia okolností, ktoré viedli k objaveniu jaskyne. Išlo predovšetkým o mená objaviteľov a rok jej objavenia, lebo dovtedy sa uvádzali rôzne a väčšinou nesprávne. Touto úlohou poverilo vedenie múzea svojho dlhoročného spolupracovníka, regionálneho historika, učiteľa Štefana Jastrabíka zo Smoleníc. O jeho kvalifikovanosti a schopnostiach napovedá aj skutočnosť, že je autorom hodnotnej a vydarenej knihy o Smoleniciach. Pod názvom Smolenice ju vydala VEDA – vydavateľstvo SAV Bratislava v roku 1975 v náklade 3000 výtlačkov. Má 332 strán a 32 kriedových príloh.

Volba vedenia Západoslovenského múzea v Trnave poveriť objasnením histórie objavenia

jaskyne Driny Š. Jastrabíka bola bezpochyby správna. Usudzujeme, že jeho prvé kroky viedli k vtedy ešte žijúcim objaviteľom jaskyne Jánovi Baničovi a Imrichovi Vajsáblovi. „Na otázku, ako to bolo s objavom Drín, mu odpovedali, že jaskyňu Driny objavili v roku 1929 a nemajú záujem na tom, aby mu podávali skreslené údaje. Stažovali sa však na zlé zaobchádzanie s nimi po objavení jaskyne. Povýšenecky, ba nepriateľsky sa k nim choval četnícky strážmajster Ján Prúdik, ktorý z titulu člena bezpečnosti zakazoval objaviteľom vstup do jaskyne. Bratov Vajsáblovcov vylúčil z prác na prístupňovaní jaskyne. Stal sa vedúcim prístupňovacích prác a neskôr správcom jaskyne“ – uvádza sa v článku Štefana Jastrabíka v Krásach Slovenska č. 12 z roku 1969. Vynára sa tu niekoľko otázok. Klamali objaviteľa Štefana Jastrabíka, ak áno, aký mali dôvod? Ak je pravda to, čo tvrdili, aký mal dôvod k takémuto správaniu J. Prúdika? V príspevku M. Lalkoviča uverejnenom v Sintri č. 8/2000 je okrem iného uvedené: „V Adresári republiky Československej z polovice 30-tych rokov sa na strane 61 propaguje návšteva okresu Trnava. Vo vzťahu k Smoleniciam sa tu uvádza, že jaskyne Driny objavil v roku 1929 Ján Prúdik.“ Na výstrižku, ktorý si Prúdik odložil pre archívne



účely, je nad tým jeho rukou uvedená oprava letopočtu na rok 1930. Natískajú sa tu ďalšie otázky: Kto poskytol údaj o objavení jaskyne Driny v roku 1929 do predmetného adresára? Prečo sa ako objaviteľ uvádza len J. Prúdik? Bol to omyl, náhoda alebo zámerná manipulácia?

Na inom mieste v tom istom príspevku je vytlačená zadná strana prvej fotografickej snímky, ktorú vyhotovil okresný policajný náčelník Ján Beňovský a určená je štábnemu strážmajstrovi Jánovi Prúdikovi. Okrem adresy a dátumu 24. 1. 1933 je na nej rukou napísaný nasledujúci text: „Túto prvotriedne podarenú umeleckú snímku z jaskyne Driny, ktorú sme v roku 1932 spoločnými silami objavili, zasielam na vďačnú spomienku. Prajem ďalší zdar a pekný úspech s pozdravom Váš Beňovský.“ Bola jaskyňa Driny objavená až v roku 1932? Čo si predstavoval pod pojmom „objavili“ Ján Beňovský?

Vráťme sa však k Š. Jastrabíkovi a jeho aktivitám, ktoré podnikol po poverení úlohou objasniť okolnosti objavenia jaskyne Driny. Už v prvej polovici roku 1968 mal dostatok zhromaždených údajov nielen o jaskyni Driny, ale i o začiatkoch výskumu jaskýň v bližšom i širšom okolí Smoleníc. Svoje poznatky sa rozhodol prezentovať v samostatnej publikácii s názvom Smolenická jaskyňa Driny. Túto útlú knižku vydalo v roku 1969 Krajské stredisko štátnej pamiatkovej starostlivosti a ochrany prírody v Bratislave. Medzi najpozoruhodnejšie patrí časť, ktorá sa zaoberá históriou objavných prác v Smolenickom krase a historickým vývojom jaskyne Driny. Tu sa môžeme dozvedieť, že už v roku 1920 začala robiť prieskum v Smolenickom krase skupina smolenických mladíkov – Imrich Vajsábel, Ján Banič, Štefan Banič (objaviteľ padáka), Silvester Valo a Alexander Valo. Ich prvým činom malo byť vyčistenie zatarasovaného komína na Drinách, ale pre obťažnosť práce a veľké množstvo zatarasového materiálu zanechali Driny a išli skúšať šťastie na iné

krasové miesta. Sme presvedčení, že tieto údaje sú pravdivé a vtedy žijúci objavitelia nemali žiadny dôvod, aby klamali Š. Jastrabíka. Ján Prúdik prišiel do Smoleníc až v roku 1926 a sotva to mohol byť on, ktorý ukázal v roku 1930 vtedajším smolenickým jaskyniarom diery na Drinách ako novú, pre nich predtým neznámu lokalitu.

Bratia Valovci sa ešte pred rokom 1929 vstahovali do Ameriky. K zvyšným členom skupiny sa v roku 1929 pridali Jozef Toufar, Karol Haverlent a vysokoškolák Anton Loubal. Takto rozšírená skupina sa v roku 1929 definitívne rozhodla vyčistiť zatarasovanú diery na Drinách. Údajne v tom istom roku prejavil záujem o prieskum Smolenického krasu aj Ján Prúdik zo Smoleníc.

„Práce s odstraňovaním zatarasu pokračovali slubne, ale zdĺhavá a veľmi namáhavá práca vykonávaná dobrovoľne niektorých unavovala a odoberala im chuť a ohotu. Keď aj vedenie veľkostatku grófa Pálffyho zapožičalo stojan s hriadelom a silné povzary a rebriky, chýbalo finančné zabezpečenie. Preto Karol Haverlent, technický úradník chemickej továrne v Smoleniciach, poslať v mene celej skupiny žiadosť o finančnú pomoc na Krajinský úrad do Bratislavy, čo malo povzbudzujúci účinok, i keď prvá finančná pomoc prišla až po objavení jaskyne. Po niekoľkotýždňovej namáhavej práci sa podarilo diery vyčistiť, ktorá sa ukázala 36 m hlboká a mala do bokov menšie i väčšie závrty a diery s kvaplovou výzdobou. Dno diery bolo naplnené nánosom žltej hliny, v ktorej sa objavili ľudské šlapaje, ako už bolo spomínané. Prví sa dostali na dno kolmej diery Imrich Vajsábel a Ján Banič, ktorých pokladáme za skutočných objaviteľov jaskyne Driny. Stalo sa to v júli roku 1929.“ O niečo ďalej sa v publikácii Š. Jastrabíka uvádza: „Čoskoro tu bol urobený odstreľ, ktorý odokryl vchod do kvapľami vyzdobenej chodby. Radosť z objavenia jaskyne bola veľká a bolo

treba v odkrývaní objavených krás pokračovať. Strážmajster Prúdik sa ujíma iniciatívy, združuje všetkých pracovníkov a zakladá Komitét pre výskum jaskýň v Smoleniciach.“

S prihliadnutím na opis priebehu objavných prác i niektoré ďalšie skutočnosti vyznieva táto verzia objavenia jaskyne Driny značne realistickejšie a vierohodne. Možno usudzovať, že okrem objavného komína, ktorý má na viacerých miestach peknú sintrovú výzdobu, v hĺbke asi 20 m bola ešte objavená asi 15 m dlhá chodba s asi 6 m dlhou časťou dnešnej chodby Beňovského, ďalej vysoká puklinová chodba dnešnej križovatky a po odstrele aj podstatná časť vstupnej chodby s asi 2 m vysokými nánosmi okrovej hliny. O úlohu J. Prúdika počas čistiacej a objavných prác tu nie je žiadna zmienka. Zdá sa, že pri tomto objaviteľskom snažení zohráva veľmi pozitívnu úlohu už spomínaný Karol Haverlent, technický úradník z Pálffyho chemickej továrne. S menom tohto muža, ako aj menami niektorých ďalších spomínaných účastníkov objaviteľskej akcie sa v kronike objavy jaskyne Driny, ktorá pochádza z pozostalosti Jána Prúdika, asi nestretáme. Niet však pochyb o tom, že to bol Ján Prúdik, ktorý zohral veľmi dôležitú úlohu pri organizovaní ďalších objavných a prístupňovacích prác po dosiahnutí významného objaviteľského výsledku v jaskyni I. Vajsáblom a J. Baničom v roku 1929.

Podľa údajov uvedených v Kronike objavy jaskyne Driny, ktorú viedol Ján Prúdik, sa podrobne rozvádza charakter činnosti v jaskyni Driny a ostatných jaskyniach smolenického krasu v rokoch 1929 až 1934. Z nej vyplýva, že v diere na Drinkovom vrchu sa začalo pracovať až potom, keď Prúdik v roku 1930 lokalizoval jej polohu. Výsledkom činnosti v roku 1930 bol prienik do hĺbky asi 10 m. „V tejto hĺbke sa na jej dne nachádzalo množstvo skál a objavila sa aj prvá kvapľová výzdoba na stenách. Keďže ďalšia snaha o preniknutie ešte hlbšie nevedla

k úspechu a rovnako dopadli i pokusy o vniknutie do jaskyne postrannými puklinami, rok 1930 sa skončil bez väčších výsledkov.“ (Cit. z článku M. Lalkoviča v Aragonite č. 7.) Dosiahnutím tejto hĺbky sa práce údajne zastavili a pokračovali až v roku 1932 pod patronátom Jána Beňovského tak, ako píše autor v tomto príspevku na inom mieste: „Myšlienku hľadať jaskyňu na vrchu Havranica zamietol, ale zaujali ho Driny a s nadšením sa ich ujal. Jeho zásluhou sa práce rozbehli natoľko, že už 3. 11. 1932 začali robotníci vedení J. Baničom vyťahovať z diery na Drinách kamene. Do prvého väčšieho priestoru sa dostali 19. 11. 1932 a 23. 11. 1932 prenikli do spodných častí jaskyne.“

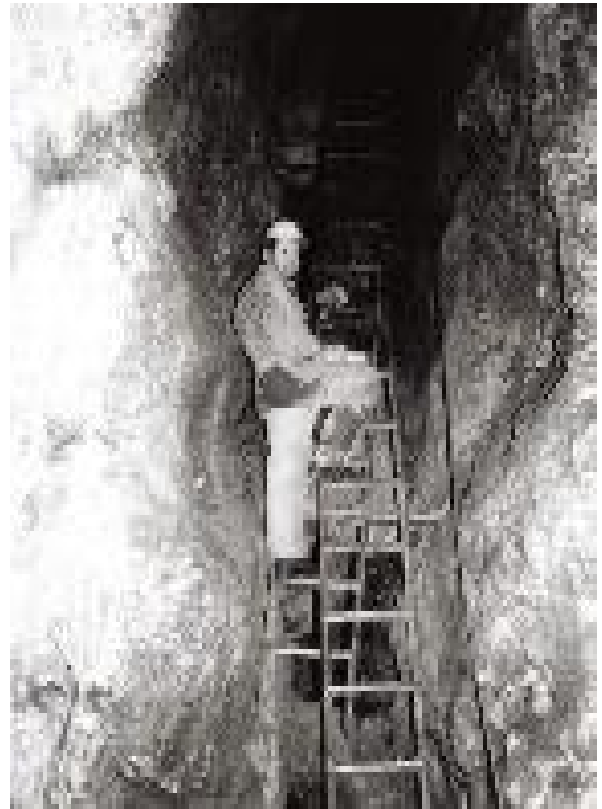
Ak by sme túto informáciu považovali za pravdivú, tak potom by rokom objavu nemohol byť rok 1929, ale ani rok 1930. Objavný komín sme niekoľkokrát preliezli ako zamestnanci Správy slovenských jaskýň i dobrovoľní jaskyniari a môžeme potvrdiť, že do hĺbky asi 10 m, kam sa údajne prieskumníci v roku 1930 dostali, nie je na jeho stenách takmer žiadna výzdoba. Pre názorné ilustrovanie situácie v objavnom komíne prikladáme jeho meračskú dokumentáciu, ktorá vznikla v súvislosti s plnením iných úloh, vyplývajúcich z Bezpečnostného predpisu pre jaskyne č. 3000/75 SBÚ a požiadavky Obvodného banského úradu v Bratislave. Otázne je, či sa Ján Prúdik osobne zúčastnil objaviteľských prác v roku 1929. Nevieme o žiadnej fotografii alebo písomnom dokumente, ktorý by potvrdzoval jeho priamu účasť na tomto podujatí. V záverečnej časti spomínaného príspevku M. Lalkoviča v Aragonite č. 7 čítame: „Nech sa však prijme ktorékolvek z ponúkaných riešení, otázka vlastného objavu by sa nemala prezentovať ako výlučná záležitosť I. Vajsábla a J. Baniča. Tento akt by sa mal vnímať v širších súvislostiach z celkom jednoducho dôvodu: ani jeden z nich nebol iniciátorom podniku, ktorý napokon viedol k objavu samotnej jaskyne. Aj keď je nesporné, že to boli práve oni, čo po odstránení kameňa ako prví zostúpili do 10 m hlbkej priepasti. Treba si uvedomiť, do akej miery by bolo také niečo reálne, ak by sme otázku diery na Drinách prijímali bez Prúdikovej účasti. Napokon ani im nič nebránilo, okrem neznámosti jej polohy, aby sa do prieskumu pustili v inom čase a v iných podmienkach, než boli tie, za ktorých sa jaskyňa objavila.“ Vonkoncom nemožno súhlasiť s tým, že I. Vajsábel a J. Banič nepoznali polohu závrťového komína na Drinách. Nachádzal sa totiž len necelých 500 m od hornej hranice pásma vtedajších vinogradov obce Neštich, ktorá je dnes súčasťou Smoleníc. Tu bývala a dodnes býva rodina Baničovcov. Diera bola bezpochyby občanom Smoleníc známa od nepamäti. Určite o nej vedel aj každý, čo i len trochu životaschopný smolenický chlapec či mládenec. Nemohlo tomu byť inak ani v prípade I. Vajsábla a J. Baniča, ktorí začali vykonávať prieskum jaskýň v blízkom a širšom okolí Smoleníc už v roku 1920 spolu s ďalšími pri-

ateľmi. Nedá sa to povedať celkom o puklinovej jaskyni na Havranici či o jaskyni na Malej skale, ku ktorým je podstatne náročnejší prístup i väčšia vzdialenosť od Smoleníc.

Podľa J. Prúdika dno lievikovitého závrťu tvorila samostatná skala, po odstránení ktorej sa podarilo zostúpiť objaviteľom na dno 10 m hlbkej priepasti. Z pozície praktických dobrovoľných jaskyniarov sa nám podstatne realistickejšie javí verzia, podľa ktorej bol celý komín zahádzaný rôznorodým materiálom, najmä skalami a kusmi dreva, ktoré bolo treba vyťahovať za pomoci stojana s hriadelom, zapožičaným z veľkostatku grófa Pálffyho.

Možno súhlasiť s názorom M. Lalkoviča, že otázku vlastného objavu jaskyne nemožno prezentovať výlučne ako záležitosť I. Vajsábla a J. Baniča. Je to bezpochyby dielo kolektívu ľudí, ktorých spájala spoločný záujem objaviť na Drinách jaskyňu vhodnú na sprístupnenie verejnosti. Dnes napríklad ťažko vieme posúdiť, akou mierou k tomu prispel spomínaný Karol Haverlent. Uspudzujeme, že tu zohral veľmi pozitívnu úlohu ako organizátor. Nevieme o ňom takmer nič a je celkom možné, že neprávom upadol do zabudnutia. Zdá sa byť isté, že na dno závrťového komína zostúpili ako prví I. Vajsábel a J. Banič. Boli to určite tvrdí a odvážni chlapi s pevnou vôľou a silnou túžbou objaviť na Drinách jaskyňu. Bez týchto vlastností by sotva dokázali dobrovoľne a bezplatne vykonávať náročné, namáhavé a nebezpečné čistiace a objavné práce v závrťovom komíne Drín. Nielenže vstúpili ako prví na dno závrťového komína, ale tu zrejme tvorili aj primárnu hybnú silu, za čo sa im mená právom ocitli na pamätnej tabuli osadenej pri vstupe do jaskyne a zasluhujú si spolu so všetkými tými, ktorí im pri tom akýmkoľvek spôsobom pomáhali, naše uznanie a vďaka.

Jeden z najkrajších úsekov prehliadkovej trasy sa volá Chodba Beňovského. Sprístupňovatelia nezabudli ani na Jána Prúdika. Časť prehliadkovej trasy medzi Chodbou Beňovského a jaskynnou križovatkou bola pomenovaná ako Četnícka galéria. Návštevníci sa tu každoročne z úst sprievodcov dozvedajú o Jánovi Prúdikovi ako o významnom organizátorovi a dejateľovi v časoch objavovania a sprístupňovania jaskyne. Na samotných objaviteľov jaskyne sa v tom čase akosi pozabudlo. Možno len preto, že išlo o obyčajných ľudí. V snahe napraviť tento stav nechalo vedenie Západoslovenského múzea v Trnave na základe historického báda-



Objavný komín v jaskyni Driny. Foto: P. Holúbek

nia Štefana Jastrabíka osadiť v júni 1969 na skalnú stenu vpravo od vchodu do jaskyne pamätnú kamennú tabuľu s nápisom *Jaskyňa Driny objavili v júli roku 1929 Ján Banič a Imrich Vajsábel*. Všetci aktéri a dejatelia z pionierskych čias objavovania a sprístupňovania jaskyne Driny sú už mŕtvi. Nie je tomu až tak veľmi dávno, čo zomrel aj Štefan Jastrabík. Je na škodu veci, že si na neho z bývalého Múzea slovenského krasu v Liptovskom Mikuláši ešte počas jeho života nikto nenašiel chvíľu času, aby s ním prekonzultoval otázku objavenia jaskyne Driny. Je dnes skutočne veľmi ťažké vynášať s absolútnou istotou súdy o pravdivosti a nepravdivosti údajov a informácií uvedených v rôznych, viac alebo menej hodnoverných písomnostiach a dokumentoch.

Vzhľadom na to, čo sme v tomto príspevku uviedli, odporúčame považovať rok 1929 nadeľaj za rok objavenia jaskyne Driny, tak ako to prezentuje vo svojej práci Štefan Jastrabík. Tak to bude správne nielen voči pracovníkom a návštevníkom jaskyne, ale aj voči žijúcim rodinám objaviteľov a občanom Smoleníc, ktorí sú už celé desaťročia presvedčení, že jaskyňu Driny v roku 1929 objavili ich rodáci. V opačnom prípade, ak by sme prijali verziu objavenia jaskyne v roku 1930, treba nechať kamennú pamätnú tabuľu pri vstupe do jaskyne prebrúsiť a nápis opraviť tak, aby tu nedochádzalo k dezinformovaniu návštevníkov.

LITERATÚRA

- JASTRABÍK, Š. (1969). *Smolenická jaskyňa Driny*. Bratislava.
 JASTRABÍK, Š. (1969). 40 rokov jaskyne Driny. *Krásky Slovenska*, 46, 12, 456–458.
 LALKOVIČ, M. (2001). Na okraj nejestvujúceho výročia. *Sinter*, 8, 29–30.
 LALKOVIČ, M. (2002). *Objav jaskyne Driny vo svetle dnešných poznatkov*. Aragonit, 7, 43–46.