

ZABUDNUTÁ JASKYŇA PARENICA

Ludovít Gaál – Ladislav Iždinský

Nové podmienky činnosti Správy slovenských jaskýň s kompetenciou odborného dozoru a starostlivosti o všetky jaskyne Slovenska umožnili zamerať sa na niekoľko nových skutočností, ktoré doposiaľ zostali akosi mimo pozornosti štátnej správy ochrany prírody i jaskyniarskej verejnosti. Medzi ne patrí aj netradičný spôsob využitia jaskynných priestorov. Ako príklady môžeme uviesť náboženské využitie Svoradovej jaskyne pri Nitre, zapojenie Bojníckej hradnej jaskyne do návštevných trasy hradu, ale azda najzaujímavejším prípadom je využitie jaskyne Parenica na kúpeľnoliečebné účely.

Jaskyňa Parenica pri Sklených Tepliciach v Štiavnických vrchoch sa nenachádza v centrálnej evidencii jaskýň Slovenska. Nie je uvedená ani v Zozname jaskýň na Slovensku (Bella – Holúbek, 1999). Nájde sa však o nej zmienky v publikácii L. V. Príkryla (1985) a v iných historických publikáciách. Práve tie boli motívom prieskumu, ktorý

tu autori vykonali dňa 11. 7. 2001. Pritom zistili, že Parenica spĺňa podmienky jaskyne v zmysle § 19 zákona NR SR č. 287/1994 Z. z. o ochrane prírody a krajiny. Okrem nej boli v jej blízkosti preskúmané a zamerané ďalšie dve malé jaskyne. Ich stručný opis podávame v našom príspevku.

PARENICA

Nachádza sa v pekne vybudovanom a aj v zahraničí dobre známom kúpeľnom areáli Sklené Teplice. Nad jaskyňou je postavená liečebná budova, cez ktorú sa dostaneme do vlastných podzemných priestorov. Jaskyňa sa vytvorila v travertíne vyzrážanom z termálnych roztokov s hlbokým obehom vody. Termálne vody rozpúšťali vápence v podloží neovulkanitov Štiavnických vrchov a po hlbokých tektonických poruchách vystupovali na povrch.

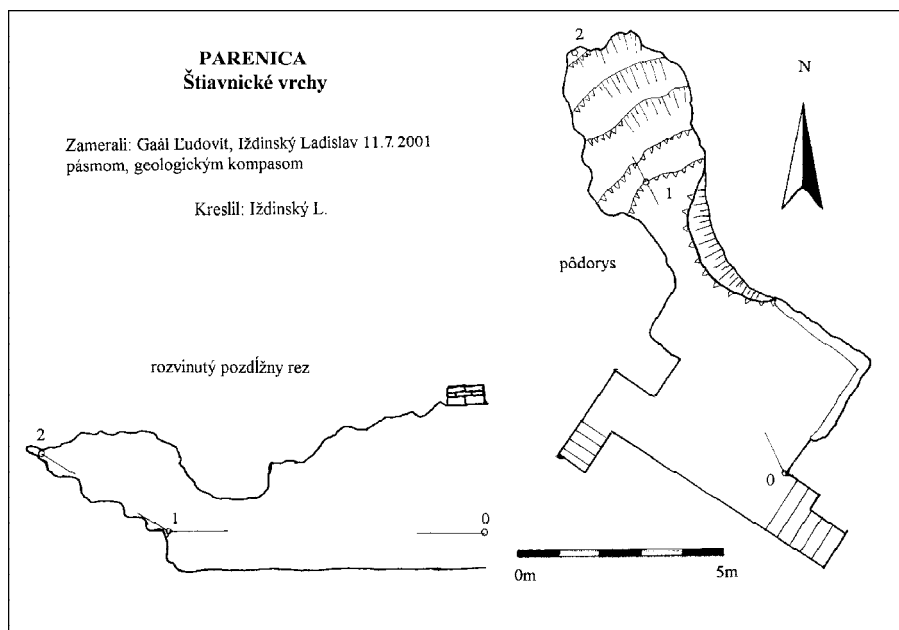
Výstup termálnej vody už oddávna znamenal istú atrakciu nielen pre miestnych obyvateľov, ale aj pre širší okruh záujemcov i bádateľov. Osadu v okolí prameňov tu založil už začiatkom 14. storočia istý Glaser Filius Gerhardi a záujem neskoršie prejavilo aj opátstvo v Hronskom Beňadiku i kráľovský erár. O horúce pramene Sklených Teplíc sa však zaujímali aj známi zahraniční bádatelia, ako sliezsky lekár G. Wernher (1549), nemecký cestovateľ F. E. Brueckmann (1740), Angličan E. Brown, Holanďan J. Tollius alebo „uhorský Hippokrates“ K. O. Moller, ktorý urobil aj rozbor vody a podrobne informoval Mateja Bela o význame týchto prameňov. Podobne ako Brueckmann nezabudol ani na krátky opis jaskyne Parenica. Bel potom v jeho známom diele *Prodromus* (1723) opísal jaskyňu ako parný kúpeľ pod nemeckým názvom Schwitzloch a pod slovenským názvom Parenicza. K tomuto opisu S. Mikovíni vyhotovil

aj medirytinová ilustráciu. Moller upozornil na to, že jaskyňa bola v minulosti menšia a mala nízky vchod. Rozšíril ju uhorský palatín František Vešelény, ktorý po stranách dal urobiť lavice, aby sa tu zmestilo aj 15 ľudí. Spomína, že zo stien a klenby odteká teplá i studená voda, ktorá na laviciach vytvára pestrofarebný kamenný povlak.

V súčasnosti je do jaskyne privedená termálna voda zo susedných prameňov a je zapojená do liečebného procesu kúpeľov. Jaskyňu vytvárajú dva travertínové priestory. Prvý má rozmery 5 x 2,5 m, jeho bočné steny sú umelo upravené, dno je vybetónované, ale strop, ktorý zo 4 m výšky pozvoľne klesá, je prirodzeného pôvodu. Miestami sa na ňom nachádzajú kryštalické a hráškovité sintrové povlaky. Na okrajoch sú umelo vytvorené lavice. Cez 1,7 m vysoké a 0,9 m široké hrdlo sa dostaneme do ďalšieho priestoru – výbežku do severozápadného smeru. Na tomto mieste, medzi dvoma priestormi, sa nachádza pôsobivý sintropád s červenkastými nátekmi, ktorý je charakteristickou črtou výzdoby jaskyne. Severozápadný výbežok má dovrchu stúpajúce dno so schodíkmi („lavicami“), ktoré zrejme dal do travertínu vytesať ešte Vešelény. Na stenách výbežku s rozmermi 2,5 x 4 m sa nachádzajú sintrové náteky a niekoľko odlomených drobných stalaktitov. Na dne sú vyvinuté mikrokaskády s drobnými sintrovými jazierkami do šírky 45 cm. V čase prevádzky, keď sa predný priestor zaplavuje teplou vodou, v zadnom výbežku (pri meračskom bode č. 2) sa akumuluje horúca vodná para v takom rozsahu, že meračské práce sme na krátky čas museli prerušiť.

Celková dĺžka meračských ťahov v jaskyni je 11,9 m.

Materskou horninou jaskyne je pomerne súdržný, pravdepodobne pliocénny travertín, ktorý však často obsahuje dutinky od niekoľko mm do 80 cm. Dutinky sa prejavujú aj v travertínových odkryvoch nad jaskyňou, tie však rovnako ako erózne bočné priehlbiny pri koryte potoka neďaleko od jaskyne nedosahujú rozmery jaskyne. Jednoznačná genetická klasifikácia jaskyne Parenica je veľmi obťažná pre značné umelé



pretváranie jej priestorov. Dá sa však predpokladať, že v zmysle klasifikácie P. Bellu (1994) sa jaskyňa zaraďuje do typu travertínových kaskád konštrukčných vodopádov, zadné priestory však boli následne premodelované koróziou pretekajúcich vôd.

DOLOMITOVÁ JASKYŇA

Malá jaskynka sa nachádza v opustenom dolomitovom kameňolome v tesnej blízkosti kúpeľov, vo výške cca 12 m. Tvorí ju jediná chodba, predĺžená v smere S – J. Je dostupná vchodom s rozmermi 1,35 m (šírka) x 0,9 m (výška), vedľa neho sa však nachádza ďalší menší otvor. Jaskynný priestor má k východu výrazne klesajúci profil, ktorý sa vytvoril následkom zlomu 280/65 (smer sklonu/sklon). Tento zlom spôsobil značné rozdrvenie dolomitu a následný erózný transport dolomitovej zvetraniny svahom dole.

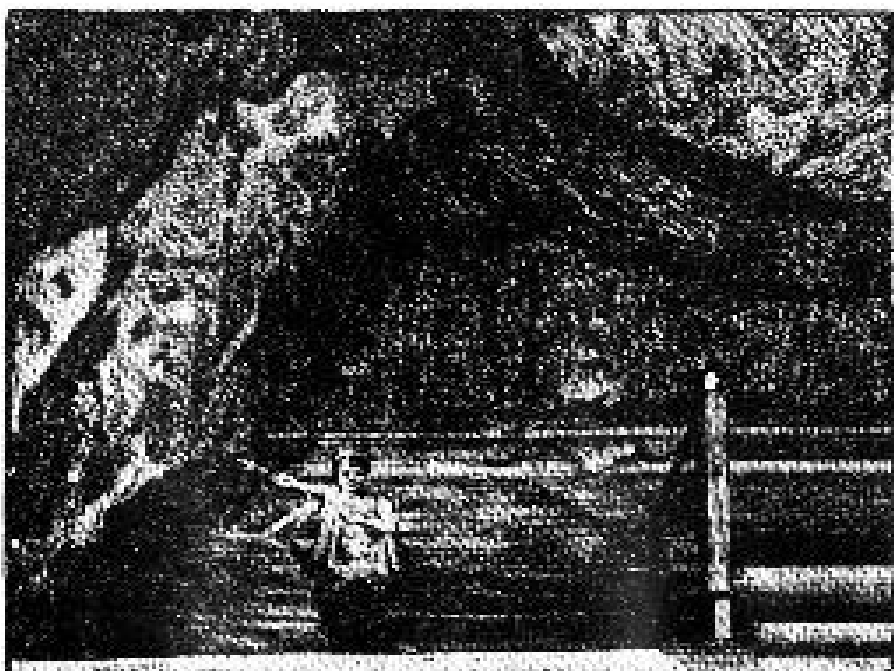
Jaskyňa neobsahuje sintrovú výplň, jej dno je vyplnené dolomitovým prachom.

Jaskyňa dosiaľ nebola zameraná ani zaregistrovaná. Zameraná dĺžka priestorov je 6,5 m.

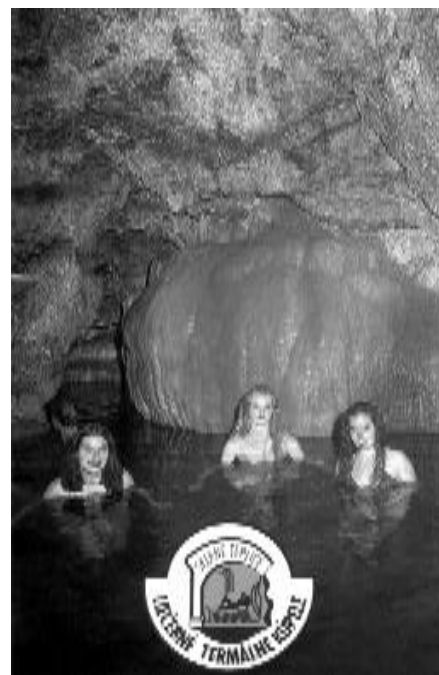
JASKYŇA POD KAPLNKOU

Pod takým názvom opisuje jaskyňu J. Bárta (1973, str. 89), ktorý tu vykonal polohopisný prieskum a uverejnil aj fotografiu vchodu. Jaskyňa sa nachádza na pravej strane potoka v blízkosti parkoviska pri kúpeľoch.

Z prieskumu vykonaného 11. 7. 2001 vyplýva, že prevažná časť podzemných priestorov je umelého pôvodu. Jaskynné priestory (dutiny) boli nafárané 15 m dlhou prieskumnou banskou štôľňou v smere SZ – JV. Štôľňu razili v hydrotermálne zmenených andezitových neovulkanitoch s kremenými žilami, pričom narazili na nadožné travertíny, v ktorých boli vyvinuté rôz-



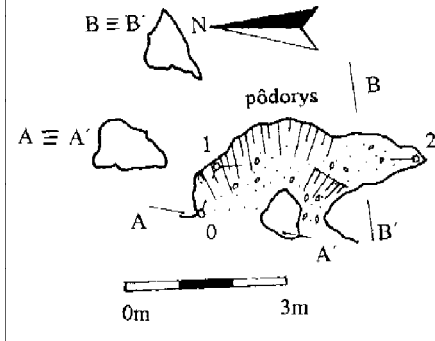
Mikovíniho kresba kúpeľov v jaskyni v Sklených Tepliciach. Reprodukcia



Kúpele v jaskyni Parenica v súčasnosti. Reprodukcia

DOLOMITOVÁ JASKYŇA Štiavnické vrchy

Zamerali: Gaál Ľudovít, Iždinský Ladislav 11.7.2001
pásmom, geologickým kompasom
Kreslil: Iždinský L.



ne veľké dutiny. Takáto dutina sa nachádza uprostred štólne na zlome 290/60 (smer sklonu/sklon) a nad jej čelbou, kde tvorí jaskynný priestor s rozmermi 2 x 2,5 m. Táto dutina vyúsťuje do ľavej časti štólne do šikmo prebiehajúcej pukliny 230/50, ktorú taktiež môžeme považovať za jaskyňu. Celková dĺžka meračských ťahov v štólne s jaskynnými dutinami je 19 m.

ZÁVER

Z preskúmaných jaskýň jednoznačne vyniká Parenica, ktorá sa svojím historickým, kultúrnym, vedeckým i liečebným významom zaraďuje na osobitné miesto medzi jaskyňami Slovenska. Je jedinou, ktorá sa u nás využíva na termálnu kúpeľnú liečbu a pritom má bohaté historické tradície. V budúcnosti si právom zasluhuje väčšiu pozornosť jaskyniarov i ochranárov.

LITERATÚRA

- BÁRTA, J. (1973). Druhé desaťročie intenzívnej speleoarcheologickej činnosti Archeologického ústavu SAV v Nitre (1962–1971). Slovenský kras, 11, 85–98.
- BEL, M. (1723). Hungariae antiquae et novae prodromus, cum specimine, quomodo in singulis operis partibus elaborandus, versari constitverit. Nürnberg.
- BELLA, P. (1994). Genetické typy jaskynných priestorov Západných Karpát. Slovenský kras, 32, 3–22.
- BELLA, P. – HOLÚBEK, P. (1999). Zoznam jaskýň na Slovensku. MŽP SR, Bratislava, 268 s.
- BRUECKMANN, F. E. (1740). Pannoniae aquas minerales. Epistola itineraria XCVIII. Wolfenbüttel.
- PRIKRYL, L. V. (1985). Dejiny speleológie na Slovensku. Bratislava, 158 s.
- WERNHER, G. (1549). De admirandis Hungariae aquis hypomnemation. Basel.

JASKYŇA PRI KAPLNKE Štiavnické vrchy

Zamerali: Gaál Ľudovít, Iždinský Ladislav 11.7.2001
pásmom, geologickým kompasom
Kreslil: Iždinský L.

